

KAUPMEES HULGILAO REKLAAMTULBA EELPROJEKT Parmu tn. 5, Pärnu

Tellija: AS Kaupmees Investeeringud

Projekteerija: Novarc Group AS
A.H.Tammsaare tee 92, Tallinn 13423

Vastutav arhitekt: Andres Kask
Volitatud arhitekt VII

Töö nr. 19-25

Kuupäev: 09.09.2025

SISUKORD

TELLIJA: AS KAUPMEES INVESTEERINGUD	1
SISUKORD.....	2
II JOONISTE LOETELU.....	4
1. ÜLDOSA	5
1.1. Üldandmed.....	5
1.2.1 Ehitise asukoht	5
1.2.2 Ehitise lühikirjeldus	5
1.2.3 Projekteerija.....	5
1.2. Alusdokumendid	5
1.3.1 Lähteandmed.....	5
1.3.1.1 Tellija lähteülesanne.....	5
1.3.1.2 Detailplaneering ja projekteerimistingimused	5
1.3.2 Ehitusuuringud	5
1.3.3 Normdokumendid	5
1.3.4 Eelprojekti täpsustus kandekonstruksioonide osas	6
2. ASENDIPLAAN	7
2.1. Üldandmed.....	7
2.1.1 Projekteerimistöö piiritus	7
2.1.2 Alusdokumendid	7
2.1.2.1 Lähteandmed.....	7
2.1.2.2 Uuringud, mõõtmised ja prognoosid.....	7
2.1.2.3 Normdokumendid.....	7
2.2. Olemasolev	7
2.2.1 Paiknemine	7
2.2.2 Olemasolevad hooned ja rajatised.....	7
2.2.3 Olemasolev reljeef.....	7
2.2.4 Olemasolev kõrghaljastus	7
2.2.5 Olemasolevad tänavad, juurdesõiduteed ja kõnniteed	7
2.2.6 Kaitsealused objektid ja kinnismälestised.....	7
2.2.7 Krundi pinnase omadused	7
2.3 Asendiplaani lahendus	8
2.3.1 Hoone(te) ja rajatis(t)e paigutus	8
2.3.2 Ehitusetapid	8
2.4 Vertikaalplaneering	8

2.4.1	Rajatise paiknemiskõrgus	8
2.4.2	Sademevee käitlemine	8
2.5	Krundisisene liikluskorraldus ja parkimine	8
2.5.1	Liikluskorraldus ja parkimine krundil	8
2.5.2	Parkimine	8
2.6	Haljastus ja heakorrastus	8
2.6.1	Olemasolev, säilitatav haljastus	8
2.6.2	Piirded ja väravad	8
2.6.3	Jäätmekäitlus	8
3	ARHITEKTUUR	9
3.1	Üldandmed	9
3.1.1	Projekteerimistöö piiritlus	9
3.1.2	Alusdokumendid	9
3.1.2.1	Lähteandmed	9
3.2	Olemasolev	9
3.3	Arhitektuuri üldlahendus	9
3.3.1	Rajatise paiknemine	9
3.3.2	Rajatise üldkontseptsioon	9
3.4	Rajatise konstruktsioonid ja pinnakatted	10
3.4.1	Vundament	10
3.4.2	Konstruktsioon ja pinnakatted	10
4	TEHNOSÜSTEEMID	10
4.1.1	Veevarustus ja kanalisatsioon	10
4.1.2	Küte ja ventilatsioon	10
4.1.3	Elektrotehniline osa	10
5	TULEOHUTUS	10

II JOONISTE LOETELU

Nimetus	Mõõtkava	Number
ASENDIPLAAN	1:500	AS-4-01
VAADE LÕUNAST	1:100	AR-6-01
VAADE IDAST	1:100	AR-6-02

1. ÜLDOSA

1.1. Üldandmed

1.2.1 Ehitise asukoht

Parmu tn. 5, Pärnu, katastritunnus 65503:067:0001

1.2.2 Ehitise lühikirjeldus

Krundil asub AS Kaupmees töötav hulgiladu. Antud projektiga on lahendatud hulgilao reklaamtulba püstitamine.

1.2.3 Projekteerija

Novarc Group AS reg.nr.10575612
A.H.Tammsaare tee 92, Tallinn 13423
Arhitekt: Andres Kask
Tel. 5027607
E-mail: novarc@novarc.ee

1.2. Alusdokumendid

1.3.1 Lähteandmed

1.3.1.1 Tellija lähteülesanne

Tellija lähteülesandeks on soov olemasoleva hulgilao juurde reklaamtulba paigaldamine.

1.3.1.2 Detailplaneering ja projekteerimistingimused

Puuduvad

1.3.2 Ehitusuuringud

Puuduvad

1.3.3 Normdokumendid

Projekteerimistööde teostamisel on järgitud alljärgnevaid õigusakte, normdokumente ja eeskirjasid:

- Ehitusseadustik;
- Töötervishoiu ja tööohutuse seadus;

- Jäätmeseadus;
- Jäätmehoolduseeskiri;
- Olmejäätmete sortimise kord ning sorditud jäätmete liigitamise alused (Keskkonnaministri 16. jaanuari 2007. a määrus nr 4);
- EVS-EN 1990:2002 Eurokoodeks. Ehituskonstruksioonide projekteerimise alused (ehitise tööiga);
- EVS 932:2017 Ehitusprojekt;
- Siseministri määrus nr. 17, vastu võetud 30.03.2017 „Ehitisele esitatavad tuleohutusnõuded ja nõuded tuletõrje veevarustusele“
- EVS 843:2016 Linnatänavad;
- Hea ehitustava ET-1 0207-0068;
- Maa RYL 2010 Ehitustööde üldised kvaliteedinõuded. Hoone ehituse pinnasetööd;

1.3.4 Eelprojekti täpsustus kandekonstruksioonide osas

Kandekonstruksioonide dimensioneerimine kõikide tarindite puhul tuleb teostada järgnevates projekti staadiumites kasutades insenertehnilisi arvutusi, pinnase kandevõime uuringuid jms. Eelprojekti järgi ehitades lasub vastutus omanikul või ehitajal kui tööjooniseid ei ole tehtud. Eelprojektis toodud lahendused on perspektiivsed ning neid ei võeta aluseks ehitustöödele.

2. ASENDIPLAAN

2.1. Üldandmed

2.1.1 Projekteerimistöö piiritus

Kirjeldatakse Parmu tn. 5 hoone asendiplaanilist lahendust.

2.1.2 Alusdokumendid

2.1.2.1 Lähteandmed

Tellija lähteülesandeks on soov olemasoleva hulgilao juurde reklaamtulba paigaldamine.

2.1.2.2 Uuringud, mõõtmised ja prognoosid

Puuduvad

2.1.2.3 Normdokumendid

Vt. Punkt 1.3.3.

2.2. Olemasolev

2.2.1 Paiknemine

Hulgilao krunt asub Parmu tn. 5, Pärnu. Kinnistu katastritunnus on - 65503:067:0001

2.2.2 Olemasolevad hooned ja rajatised

Olemasolev hulgiladu.

2.2.3 Olemasolev reljeef

Olemasolev reljeef on tasane, kerge tõusuga krundi põhjaservas.

2.2.4 Olemasolev kõrghaljastus

Krundi lääneservas kasvavad mõned okaspuud.

2.2.5 Olemasolevad tänavad, juurdesõiduteed ja kõnniteed

Sissesõit krundile on Parmu tänavalt.

2.2.6 Kaitsealused objektid ja kinnismälestised

Puuduvad.

2.2.7 Krundi pinnase omadused

Antud projektis ei kajastata.

2.3 Asendiplaani lahendus

2.3.1 Hoone(te) ja rajatis(t)e paigutus

Reklaamtulp on planeeritud krundi kirdeserva, risti Tallinn-Pärnu maanteeaga. Krundi põhjaservast 13,3m ja idaservast 5,6m kaugusele.

2.3.2 Ehitusetapid

Ehitus teostatakse üheetapiliselt.

2.4 Vertikaalplaneering

2.4.1 Rajatise paiknemiskõrgus

+10.10 abs.

2.4.2 Sademevee käitlemine

Antud projektiga olemasolevat sademevee käitlemise lahendust ei muudeta.

2.5 Krundisisene liikluskorraldus ja parkimine

2.5.1 Liikluskorraldus ja parkimine krundil

Sissesõit krundile on Parmu tänavalt.

2.5.2 Parkimine

Jääb olemasolev.

2.6 Haljastus ja heakorrastus

2.6.1 Olemasolev, säilitatav haljastus

Antud projektiga olemasolevat haljastuse lahendust ei muudeta.

2.6.2 Piirded ja väravad

Antud projektiga olemasolevat piirete lahendust ei muudeta.

2.6.3 Jäätmekäitlus

Ehitustööde käigus tekkinud jäätmed tuleb sortida liikidesse nende tekkekohal vastavalt nende taaskasutusvõimalusele. Ehitusobjektil tekkivad jäätmed sorteeritakse kohapeal liikide kaupa vastavalt jäätmekavale ja paigutatakse eraldi konteineritesse mahuga 0,24-10 m³, mis on vastavalt tähistatud. Pinnas ja kaevis paigutatakse eraldi hunnikutesse. Ehitusjäätmeid ei tohi anda vedamiseks, kõrvaldamiseks või taaskasutamiseks üle isikule, kellel puudub vastav jäätmeluba või registreering Keskkonnaametis. Ohtlike ehitusjäätmete kogumiseks kasutatavad mahutid märgistatakse ja lukustatakse/tagatakse nende valve. Ohtlike ehitusjäätmete üleandmisel peab lisaks jäätmeloale kontrollima ka ohtlike jäätmete käitluslitsentsi olemasolu. Kui ehitamise käigus tekib ehitusjäätmeid üle 10 m³, tuleb ehitise kasutusloa taotlemise dokumentidele lisada valitsuses kinnitatud ehitusjäätmete õiend ehitusjäätmete nõuetekohase käitlemise kohta. Tööde käigus avastatud reostusnähtudega pinnas viiakse erikäsitusse.

3 ARHITEKTUUR

3.1 Üldandmed

Hulgilao krunt asub Parmu tn. 5, Pärnu. Kinnistu katastritunnus on - 65503:067:0001

Krundil asub tegutsev hulgiladu.

3.1.1 Projekteerimistöö piiritus

Kirjeldatakse Parmu tn. 5 rajatava reklaamtulba lahendust.

3.1.2 Alusdokumendid

3.1.2.1 Lähteandmed

Tellija lähteülesandeks on soov olemasoleva hulgilao juurde reklaamtulba paigaldamine.

3.2 Olemasolev

Krundil paikneb tegutsev hulgiladu.

3.3 Arhitektuuri üldlahendus

3.3.1 Rajatise paiknemine

Reklaamtulp on planeeritud krundi kirdeserva, risti Tallinn-Pärnu maanteeaga. Krundi põhjaservast 13,3m ja idaservast 5,6m kaugusele.

3.3.2 Rajatise üldkontseptsioon

Reklaamtulp on ruudukujuline rajatis mõõtmetega 3x1x13(h) meetrit. Reklaamtulp on metallist sõrestikul, kaetud plekiga ja värvitud AS Kaupmees logo värvides – sinine ja kollane. Reklaamtulba laiematel külgedel vaatega lõunasse ja põhja on keskel ekraan mõõtudega ~ 2,6x5m. Ekraani all on lahtioleku aegade seest valgustatud paneel, mis on vahetatav vastavalt suvi – talv lahtioleku aegadele. Ekraanist üleval on AS Kaupmees kiri valgustatud tasapinnaliste tähtedega, kirja peal on AS Kaupmees logo mis on reljeefne ja seest valgustatud. Rajatise kitsamatel külgedel suunaga idasse ja läände on tasapinnaline valgustatud kiri AS Kaupmees reklaamloosungiga ning üleval servas on logo mis on reljeefne ja seest valgustatud.

3.4 Rajatise konstruktsioonid ja pinnakatted

3.4.1 Vundament

Rajatisele ehitatakse raudbetoonist vundament, mille täpsed mõõdud ja maht arvutatakse järgnevas projekti etappides. Vundamendi dimensioneerimisel peab arvestama nii rajatise enda kaaluga kui ka rajatisele mõjuvate jõududega, esmajärjekorras tuulekoormusega.

3.4.2 Konstruktsioon ja pinnakatted

Rajatise kandeskelett on metallsõrestik, mis dimensioneeritakse vastavalt rajatise enda kaalu ja talle mõjuvaid tuulekoormusi arvestades. Kandeskelett on kaetud plekiga ja värvitud, värvitoonid on AS Kaupmees brändingu värvid: sinine RGB 0 83 157 ja kollane RGB 255 255 77.

Reklaamtulba sees on LED valgustus mis valgustab pleki sisse lõigatud valgustähti ja AS Kaupmees logo.

Reklaamtulba laiematel külgedel on värvilised ekraanid mis näitavad pakkumisel olevate kaupade valikut ja hindu.

4 TEHNOSÜSTEEMID

4.1.1 Veevarustus ja kanalisatsioon

Antud projektiga ei käsitleta.

4.1.2 Küte ja ventilatsioon

Antud projektiga ei käsitleta.

4.1.3 Elektrotehniline osa

Reklaamtulba elektriga varustamine toimub maakaabliga mis tuuakse olemasolevast hulgilao hoonest. Reklaamtulba elektrotehnilise lahenduse koostab reklaamtulba valmistaja.

5 TULEOHUTUS

Tulekaitseenõuded on täidetud rajatise tootja poolt, elektripaigaldis on vastavuses kehtivate tuleohutusnormidega.

Tuletõrjetechnika juurdepääs rajatisele on tagatud igast küljest vastavalt asukoha plaanil ja asendiplaanil näidatud juurdepääsuteedele.

6. TÖÖOHUTUSE JA TERVISHOIU OSA

6.1. Tervisekaitse

Ehitamise käigus tuleb jälgida kehtestatud ohutusnõudeid ja talitada vastavalt heale ehitustavale.

Ehitusplatsil peavad töötajad omama esmaseid tervisekaitsevahendeid.

Ehitustööde ohutuse eest vastutab täiel määral ehitusettevõtja.

6.2. Keskkonnakaitse

Ehitusjäätmekoguda konteinerisse ja vedada vastava kokkuleppe olemasolul selleks ettenähtud kohta. Jäätmete käitlemine toimub vastavalt Pärnu linna jäätmehoolduseeskirjale.

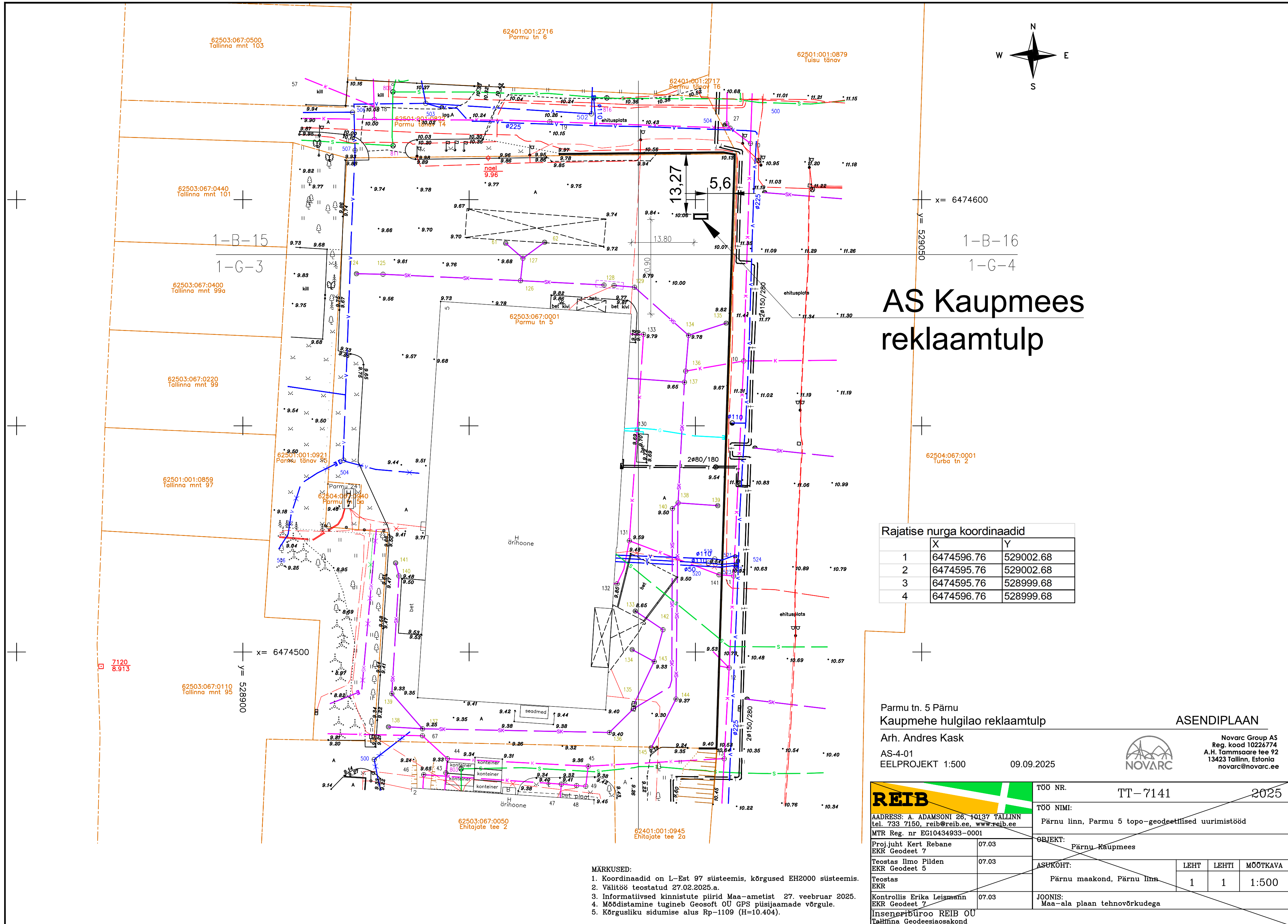
6.3. Ehitustööde kvaliteedinõuded

Ehitustööde käigus teostatakse kehtivate määruste, hea ehitustava ja normide kohaselt erinevaid ehitustöid. Tuleb järgida omaniku järelvalve ning tootjate juhiseid.

Tööde teostus peab olema sellisel tasemel, et oleks tagatud materjalide tehnilistes tingimustes esitatud garantiiaeg. Teostatavatele töödele antav garantiiaeg lepatakse kokku töövõtja ja tellija vahelise lepinguga. Kasutatavad ehitusmaterjalid tuleb ladustada selliselt, et nende kvaliteet ei halvene. Kasutatavad masinad, tööriistad ja abiseadmed peavad olema eesmärgikohased ja vastama materjalide õige töötlemise ja tööohutuse nõuetele. Töö tingimusi ja muid töö tegemist mõjutavaid asjaolusid tuleb selgitada varakult enne töö alustamist.

Koostas: Andres Kask

Volitatud arhitekt VII



AS Kaupmees reklaamtulp

Rajatise nurga koordinaadid		
	X	Y
1	6474596.76	529002.68
2	6474595.76	529002.68
3	6474595.76	528999.68
4	6474596.76	528999.68

Parmu tn. 5 Pärnu
Kaupmehe hulgilao reklaamtulp
Arh. Andres Kask
AS-4-01
EELPROJEKT 1:500

09.09.2025

ASENDIPLAAN



Novarc Group AS
Reg. kood 10226774
A.H. Tammsaare tee 92
13423 Tallinn, Estonia
novarc@novarc.ee

REIB
ADDRESS: A. ADAMSONI 26, 10137 TALLINN
tel. 733 7150, reib@reib.ee, www.reib.ee
MTR Reg. nr EG10434933-0001
Proj. juht Kert Rebane
EKR Geodeet 7
Teostas Ilmo Pilden
EKR Geodeet 5
Teostas
EKR
Kontrollis Erika Leismann
EKR Geodeet 7
Inseneribüroo REIB OÜ
Tallinna Geodeesiaosakond

TÖÖ NR.

TT-7141

2025

TÖÖ NIMI:

Pärnu linn, Parmu 5 topo-geodeetilised uurimistööd

OBJEKT:

Pärnu Kaupmees

ASUKOHT:

Pärnu maakond, Pärnu linn

JOONIS:

Maa-ala plaan tehnoorkudega

LEHT

1

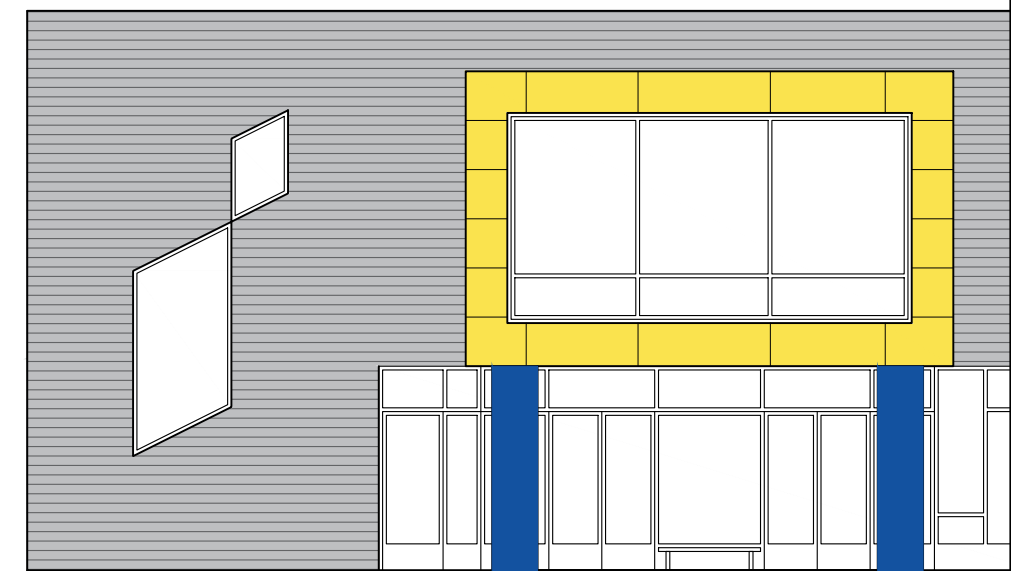
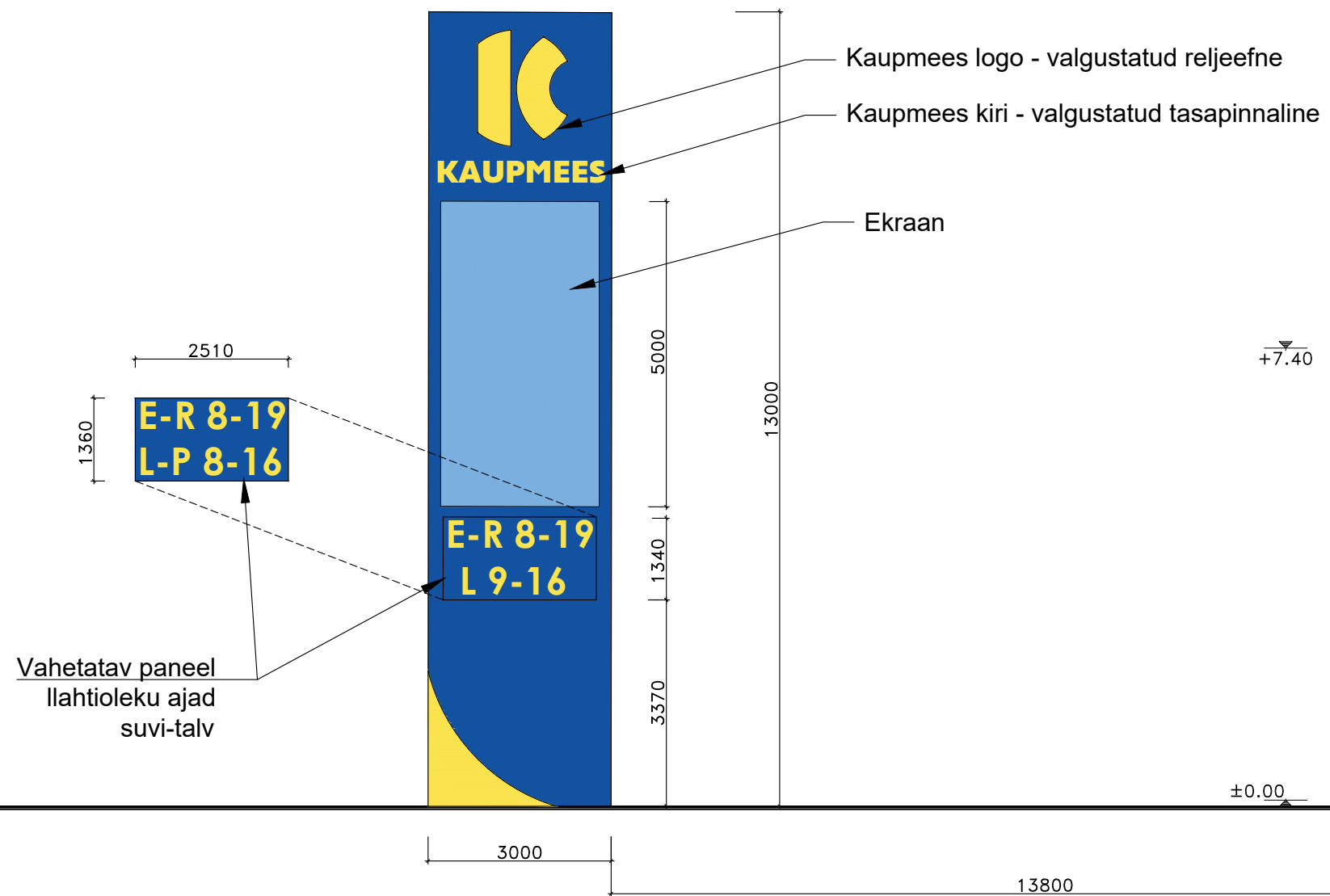
LEHTI

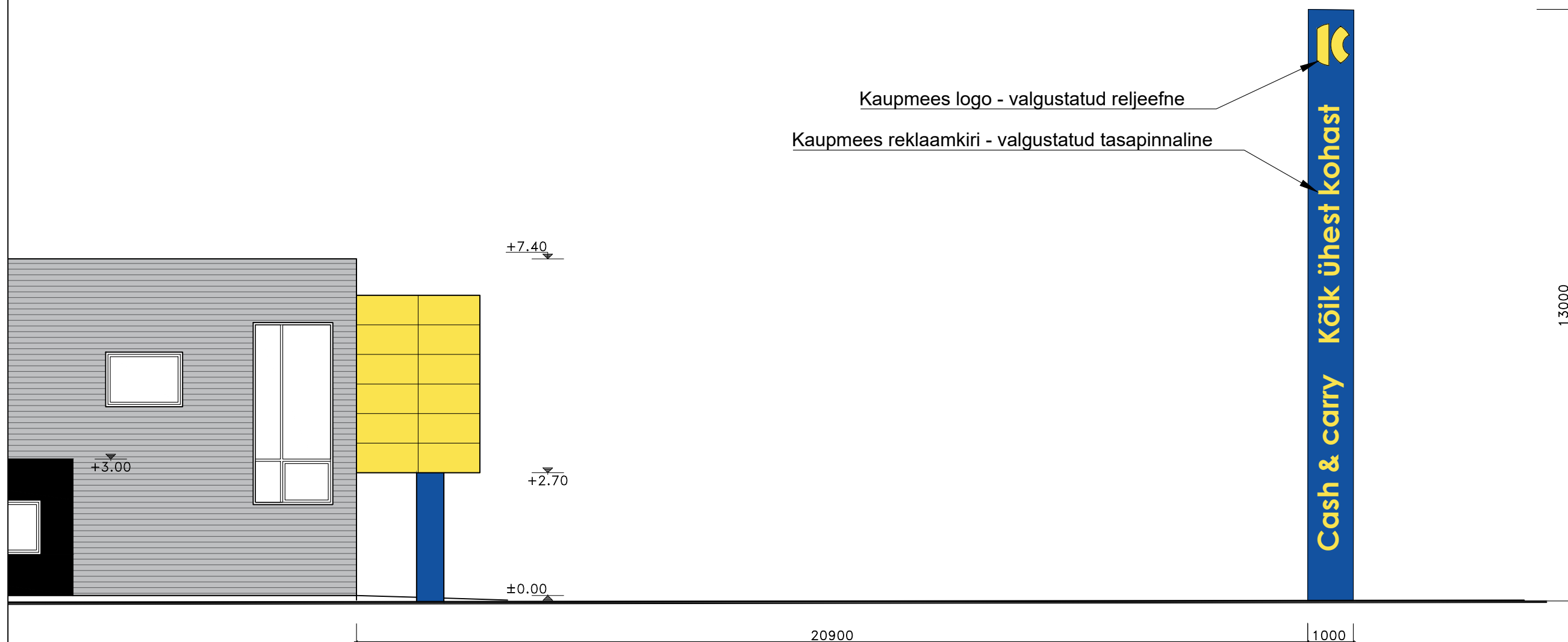
1

MÕÖTKAVA

1:500

- MÄRKUSED:
- Koordinaadid on L-Est 97 süsteemis, kõrgused EH2000 süsteemis.
 - Välitöö teostatud 27.02.2025.a.
 - Informatiivsed kinnistute piirid Maa-ametist 27. veebruar 2025.
 - Mõõdistamine tugineb Geosoft OÜ GPS püsijaamade võrgule.
 - Kõrgusliku sidumise alus Rp-1109 (H=10.404).





Parmu tn. 5 Pärnu
Kaupmehe hulgilao reklaamtulp

Arh. Andres Kask

AR-6-02
EELPROJEKT 1:100

09.09.2025

VAADE IDAST



Novarc Group AS
Reg. kood 10226774
A.H. Tammsaare tee 92
13423 Tallinn, Estonia
novarc@novarc.ee